

**MODERNIZACJA KUCHNI WRAZ Z ZAPLECZEM SOCJALNYM  
ORAZ UTWORZENIE 1-go NOWEGO MIEJSCA W ODDZIALE IV MIEJSKIEGO ŻŁOBKA  
W PYSKOWICACH, UL.I.PADEREWSKIEGO 5 , PYSKOWICE**

---

**SPECYFIKACJA TECHNICZNA WYKONANIA I ODBIORU ROBÓT  
BUDOWLANYCH**

**MODERNIZACJA KUCHNI WRAZ Z ZAPLECZEM SOCJALNYM  
ORAZ UTWORZENIE 1-go NOWEGO MIEJSCA  
W ODDZIALE IV MIEJSKIEGO ŻŁOBKA  
W PYSKOWICACH, UL.I.PADEREWSKIEGO 5 , PYSKOWICE**

**Inwestor: Miejski Żłobek w Pyskowicach  
44-120 Pyskowice,  
ul. Ignacego Paderewskiego 5**

**INSTALACJA WENTYLACJI**

**SPECYFIKACJA TECHNICZNA**

**SSTWiOR - 03.04.00**

**45331200-8 - Instalowanie urządzeń wentylacyjnych i klimatyzacyjnych**

**45331210-1 - Instalowanie wentylacji**

Wykonał	
mgr inż. Beata Sromek Uprawnienia nr: 47/SLOKK/2016/II	

**maj 2021**

**MODERNIZACJA KUCHNI WRAZ Z ZAPLECZEM SOCJALNYM  
ORAZ UTWORZENIE 1-go NOWEGO MIEJSCA W ODDZIALE IV MIEJSKIEGO ŻŁOBKA  
W PYSKOWICACH, UL.I.PADEREWSKIEGO 5 , PYSKOWICE**

---

SPIS TREŚCI

1. WSTĘP.
2. MATERIAŁY.
3. SPRZĘT.
4. TRANSPORT.
5. WYKONANIE ROBÓT.
6. KONTROLA JAKOŚCI
7. OBMIAR ROBÓT.
8. ODBIÓR ROBÓT.
9. PODSTAW PŁATNOŚCI
10. PRZEPISY ZWIĄZANE

**1. WSTĘP**

**1.1. Przedmiot SST**

Przedmiotem niniejszej specyfikacji technicznej są wymagania dotyczące wykonania i odbioru robót związanych z wykonaniem przebudowy instalacji wentylacji w ramach projektu pn.:

**MODERNIZACJA KUCHNI WRAZ Z ZAPLECZEM SOCJALNYM  
ORAZ UTWORZENIE 1-go NOWEGO MIEJSCA W ODDZIALE IV MIEJSKIEGO ŻŁOBKA  
W PYSKOWICACH, UL.I.PADEREWSKIEGO 5 , PYSKOWICE**

W razie wystąpienia wyraźnej niezgodności Specyfikacji Technicznej z Warunkami Umowy znaczenie przeważające będą miały Warunki Umowy.

**1.2. Zakres stosowania SST**

Szczegółowa specyfikacja techniczna jest stosowana jako dokument przetargowy i kontraktowy przy zlecaniu i realizacji robót wymienionych w pkt. 1.1.

**1.3. Zakres robót objętych SST**

Roboty, których dotyczy specyfikacja, obejmują wszystkie czynności umożliwiające i mające na celu wykonanie adaptacji pomieszczeń szkoły na oddziały przedszkolne.

Zakres robót obejmuje montaż instalacji :

- Wentylację nawiewno-wywiewną kuchni z zapleczem
- Wentylację wywiewną z okapu kuchennego
- Wentylację WC

W zakres robót wchodzi:

- montaż kanałów i kształtek wentylacyjnych, , przepustnic regulacyjnych, kratki wentylacyjnych, anemostatów, centrali wentylacyjnej, wentylatorów dachowych, klap rewizyjnych,
- izolowanie kanałów i kształtek wentylacyjnych
- montaż oraz okablowanie urządzeń zasilająco-sterujących do ww. elementów instalacji
- wykonanie prób szczelności oraz uruchomienie instalacji

**1.4. Określenia podstawowe**

Określenia podane w niniejszej SST są zgodne z obowiązującymi odpowiednimi normami i wytycznymi.

**1.5. Ogólne wymagania dotyczące robót**

Wykonawca robót jest odpowiedzialny za jakość ich wykonania oraz zgodność z Dokumentacją Projektową, Specyfikacją Techniczną i poleceniami Inżyniera. Ogólne wymagania dotyczące robót podano w specyfikacji technicznej ST-00 „Wymagania ogólne”.

Zakres prac omówionych w specyfikacji, z racji obowiązujących standardów specyfikacyjnych, może zawierać informacje o robotach, które nie wystąpią w trakcie prac. Informacje takie należy pomijać.

Podane w dokumentacji wymiary montażowe są orientacyjne – Wykonawca urządzeń wg specyfikacji niniejszego projektu oraz Wykonawca jest zobowiązany do dokonania pomiarów uzupełniających umożliwiających zabudowę urządzeń na istniejącym obiekcie.

**MODERNIZACJA KUCHNI WRAZ Z ZAPLECZEM SOCJALNYM  
ORAZ UTWORZENIE 1-go NOWEGO MIEJSCA W ODDZIALE IV MIEJSKIEGO ŻŁOBKA  
W PYSKOWICACH, UL.I.PADEREWSKIEGO 5 , PYSKOWICE**

---

## **2. MATERIAŁY**

### **2.1. Źródła uzyskania materiałów.**

Zamawiający dopuszcza wykorzystanie tylko tych materiałów, które zostały określone w dokumentacji.

Ogólne wymagania dotyczące materiałów, maszyn i urządzeń, ich pozyskiwania i składowania podano w specyfikacji technicznej ST-00 „Wymagania ogólne”. Wykonawca zobowiązany jest:

- dostarczyć maszyny i urządzenia technologiczne (materiały) zgodnie z wymaganiami dokumentacji projektowej i specyfikacji technicznej,
- stosować wyroby produkcji krajowej lub zagranicznej posiadające aprobaty techniczne wydane przez odpowiednie instytucje,
- powiadomić Inżyniera o proponowanych źródłach pozyskania maszyn i urządzeń technologicznych (materiałów) przed rozpoczęciem dostawy i uzyskać jego akceptację.
- każda partia materiału dostarczana na plac budowy winna być zgłaszana do zaakceptowania Inżynierowi. Każda partia materiałów winna posiadać wymagane prawem atesty, certyfikaty i świadectwa jakości dotyczące tej partii materiału, wystawione na Wykonawcę.
- Materiały z których wykonywane są wyroby stosowane w instalacjach wentylacyjnych i klimatyzacyjnych powinny odpowiadać warunkom stosowania w instalacjach.
- Stopień zabezpieczenia antykorozyjnego obudów urządzeń powinien odpowiadać co najmniej właściwościom blachy stalowej ocynkowanej.
- Powierzchnie obudów powinny być gładkie, bez załamań, wgnieceń, ostrych krawędzi i uszkodzeń powłok ochronnych.
- Szczelność połączeń i elementów wentylacyjnych z przewodami wentylacyjnymi powinna odpowiadać wymaganiom szczelności tych przewodów.
- Należy zapewnić łatwy dostęp do urządzeń i elementów wentylacyjnych i klimatyzacyjnych w celu ich obsługi, konserwacji lub wymiany.
- Zamocowanie urządzeń i elementów wentylacyjno – klimatyzacyjnych powinno być wykonane z uwzględnieniem dodatkowych obciążeń związanych z pracami konserwacyjnymi.
- Urządzenia i elementy instalacji wentylacyjno – klimatyzacyjnych powinny być zamontowane zgodnie z instrukcją producenta.
- Urządzenia i elementy instalacji wentylacyjno - klimatyzacyjnych powinny mieć dopuszczenia do stosowania w budownictwie.
- Wymiary przewodów wentylacyjno – klimatyzacyjnych o przekroju prostokątnym i kołowym powinny odpowiadać wymaganiom norm PN-EN 1505 i PN-EN 1506.
- Szczelność przewodów wentylacyjno - klimatyzacyjnych powinna odpowiadać wymaganiom normy PN-B-76001.
- Wykonanie przewodów i kształtek z blach powinno odpowiadać wymaganiom normy PN-B-03434.
- Połączenia przewodów wentylacyjno - klimatyzacyjnych z blachy powinny odpowiadać wymaganiom normy PN-B-76002.

Akceptacji Inżyniera podlega:

- jakość dostarczonej partii materiałów,
- sposób transportu na plac budowy,
- sposób rozładunku materiałów,
- przechowanie materiałów na placu budowy.

Zaleca się, o ile jest to możliwe, stosowanie materiałów tej samej grupy pochodzących od jednego producenta

### **2.2. Kontrola materiałów i urządzeń.**

- a) Wszystkie materiały i urządzenia przewidziane do użycia lub wbudowania podczas budowy będą przed dopuszczeniem do robót podlegały kontroli.
- b) Materiały i urządzenia niespełniające wymagań dokumentacji powinny zostać odrzucone.
- c) Jakiegokolwiek roboty, do których użyto materiałów lub wbudowano urządzenia bez zgody Inspektora nadzoru, będą wymieniane na zatwierdzone na koszt Wykonawcy.

### **2.3. Materiały i urządzenia nieodpowiadające wymaganiom.**

Materiały nie odpowiadające wymaganiom zostaną przez Wykonawcę wywiezione z terenu budowy, bądź złożone w miejscu wskazanym przez Inspektora nadzoru. Jeśli Inspektor nadzoru zezwoli Wykonawcy na użycie tych materiałów do innych robót niż te, dla których zostały zakupione, to koszt tych materiałów zostanie przewartościowany przez Inspektora nadzoru.

**MODERNIZACJA KUCHNI WRAZ Z ZAPLECZEM SOCJALNYM  
ORAZ UTWORZENIE 1-go NOWEGO MIEJSCA W ODDZIALE IV MIEJSKIEGO ŻŁOBKA  
W PYSKOWICACH, UL.I.PADEREWSKIEGO 5 , PYSKOWICE**

Każdy rodzaj robót, w którym znajdują się niezbadane i nie zaakceptowane materiały, Wykonawca wykonuje na własne ryzyko, licząc się z ich nie przyjęciem i niezapłaceniem.

**2.4. Przechowywanie i składowanie materiałów oraz urządzeń.**

Wszystkie wyroby należy układać według poszczególnych grup, wielkości i gatunków w sposób zapewniający stateczność oraz umożliwiający dostęp do poszczególnych elementów. Maszyny i urządzenia technologiczne powinny być składowane w pomieszczeniach zamkniętych, suchych, przewiewnych i oświetlonych. Dodatkowo należy stosować się ściśle do zaleceń producentów dotyczących składowania produkowanych przez nich maszyn i urządzeń. Zaleca się minimalizować okresy, w których trzeba składować maszyny i urządzenia technologiczne – ich dostawa powinna być realizowana na krótko przed ich wbudowaniem lub zastosowaniem

**2.5. Wariantowe stosowanie materiałów oraz urządzeń.**

Jeśli dokumentacja projektowa lub umowa przewidują możliwość wariantowego zastosowania rodzaju materiału lub urządzenia do wbudowania w wykonywanych robotach, Wykonawca powiadomi Inspektora nadzoru, Użytkownika i Projektanta o swoim zamiarze, co najmniej 3 tygodnie przed ich użyciem, albo w okresie dłuższym, jeżeli będzie to wymagane dla badań prowadzonych przez Inspektora nadzoru. Wybrany i zaakceptowany rodzaj materiału lub urządzenia nie może być później zmieniany bez zgody Inspektora nadzoru, Użytkownika i Projektanta.

**2.6 Odbiór materiałów i urządzeń na budowie**

Maszyny i urządzenia technologiczne należy dostarczyć na budowę wraz ze świadectwami jakości, kartami gwarancyjnymi i protokółami odbioru technicznego, atestami, aprobatami technicznymi i deklaracjami zgodności. Maszyny i urządzenia dostarczone na miejsce budowy należy sprawdzić pod względem kompletności i zgodności z danymi producenta. Należy przeprowadzić oględziny dostarczonych maszyn i urządzeń. W razie stwierdzenia wad lub powstania wątpliwości, co do ich jakości, przed wbudowaniem lub zastosowaniem należy je poddać badaniom i czynnością określonym przez Inżyniera. Maszyny i urządzenia, które nie uzyskały akceptacji Inżyniera należy wymienić na inne, pozbawione wad.

**3. SPRZĘT**

Wykonawca jest zobowiązany do używania jedynie takiego sprzętu, który nie spowoduje niekorzystnego wpływu na jakość wykonywanych robót. Sprzęt używany do robót powinien być zgodny z ofertą Wykonawcy i powinien odpowiadać pod względem typów i ilości wskazaniom zawartym w dokumentacji, programem zapewnienia jakości lub projektem organizacji robót, zaakceptowanym przez Inspektora nadzoru. W przypadku braku ustaleń w tych dokumentach, sprzęt powinien być uzgodniony i zaakceptowany przez Inspektora nadzoru.

Liczba i wydajność sprzętu będzie gwarantować przeprowadzenie robót zgodnie z zasadami określonymi w dokumentacji projektowej, umowie i wskazaniach Inspektora nadzoru w terminie przewidzianym umową.

Sprzęt będący własnością Wykonawcy lub wynajęty do wykonania robót ma być utrzymywany w dobrym stanie i gotowości do pracy. Będzie on zgodny z normami ochrony środowiska i przepisami dotyczącymi jego użytkowania.

Wykonawca dostarczy Inspektorowi nadzoru kopie dokumentów potwierdzających dopuszczenie sprzętu do użytkowania tam, gdzie jest to wymagane przepisami.

Jeżeli dokumentacja projektowa lub umowa przewidują możliwość wariantowego użycia sprzętu przy wykonywanych robotach, Wykonawca powiadomi Inspektora nadzoru o swoim zamiarze wyboru i uzyska jego akceptację przed użyciem sprzętu. Wybrany sprzęt, po akceptacji Inspektora nadzoru, nie może być później zmieniany bez jego zgody.

Jakikolwiek sprzęt, maszyny, urządzenia i narzędzia niegwarantujące zachowania warunków umowy, zostaną przez Inspektora nadzoru zdyskwalifikowane i niedopuszczone do robót.

**4. TRANSPORT**

Wykonawca jest zobowiązany do stosowania jedynie takich środków transportu, które nie wpłyną niekorzystnie na jakość wykonywanych robót i właściwości przewożonych materiałów. Liczba środków transportu będzie zapewniać prowadzenie robót zgodnie z zasadami określonymi w dokumentacji projektowej, umowie i wskazaniach Inspektora nadzoru, w terminie przewidzianym umową.

Przy ruchu na drogach publicznych pojazdy będą spełniać wymagania dotyczące przepisów ruchu drogowego w odniesieniu do dopuszczalnych obciążeń na osie i innych parametrów technicznych. Środki transportu nieodpowiadające warunkom dopuszczalnych obciążeń na osie mogą być dopuszczone przez Inspektora nadzoru pod warunkiem przywrócenia stanu pierwotnego użytkowanych odcinków dróg na koszt Wykonawcy.

Wykonawca będzie usuwać na bieżąco, na własny koszt, wszelkie zanieczyszczenia spowodowane jego pojazdami na drogach publicznych oraz dojazdach do terenu budowy.

**5. WYMAGANIA SZCZEGÓŁOWE DOTYCZĄCE WYKONANIA ROBÓT PODSTAWOWYCH ZALECANYCH PRZY REALIZACJI ZAMÓWIENIA.**

**MODERNIZACJA KUCHNI WRAZ Z ZAPLECZEM SOCJALNYM  
ORAZ UTWORZENIE 1-go NOWEGO MIEJSCA W ODDZIALE IV MIEJSKIEGO ŻŁOBKA  
W PYSKOWICACH, UL.I.PADEREWSKIEGO 5 , PYSKOWICE**

Wykonawca jest odpowiedzialny za prowadzenie robót zgodnie z obowiązującymi przepisami oraz za jakość zastosowanych materiałów i wykonywanych robót, oraz za ich zgodność z dokumentacją projektową, wymaganiami specyfikacji technicznych, projektem organizacji robót oraz poleceniami Inżyniera. Ogólne zasady wykonania robót podano w specyfikacji technicznej ST-00 "Wymagania ogólne" punkt 5.

Roboty przygotowawcze przy realizacji prac technologicznych objętych mniejszą specyfikacją mają na celu zapewnienie bezpiecznych warunków dla przeprowadzenia powyższych prac. Za wykonanie robót przygotowawczych odpowiada Wykonawca. W ramach robót przygotowawczych należy:

powiadomić obsługę o konieczności wykonania prac na obiekcie,

obsługa winna podjąć odpowiednie działania i środki celem umożliwienia Wykonawcy bezpiecznego wykonania robót na obiekcie wyłączonym lub pracującym,

przygotować część obiektu przewidzianą do modernizacji lub przebudowy do wyłączenia z pracy na okres czasu przewidziany do ich wykonania.

Cały zakres robót należy wykonać w możliwie krótkim czasie, tak by ograniczyć wpływ wyłączenia istniejących obiektów oczyszczalni ścieków na środowisko.

### **5.1 Ogólne warunki wykonania**

Ogólne warunki wykonania zgodne z ST-00 Wymagania ogólne.

Wykonawca przedstawi Inżynierowi do akceptacji projekt organizacji i harmonogram robót montażowych.

Wszystkie roboty montażowe muszą być wykonywane przez wykwalifikowanych pracowników, stosownie do rodzaju robót i kierowane przez osoby posiadające stosowne uprawnienia wymagane przez Prawo Budowlane i przepisy branżowe.

### **5.2 Szkolenie w zakresie obsługi urządzeń**

W ramach robót należy przeprowadzić szkolenia załogi w obsłudze urządzeń.

Program szkolenia powinien uwzględniać przekazanie szkolenym pracownikom wszystkich niezbędnych informacji w zakresie obsługi, eksploatacji i konserwacji urządzeń technologicznych oraz systemu automatyki. Szkolenie odbędzie się w języku polskim, na terenie oczyszczalni.

Wykonawca przygotowuje i przeprowadzi szkolenie łącznie z wcześniejszym przygotowaniem obszernych drukowanych materiałów szkoleniowych obejmujących całość zagadnień właściwych dla danego szkolenia. Wykonawca przygotowuje i przedstawi Inżynierowi do akceptacji program szkolenia z podziałem zajęć na bloki tematyczne, czasem trwania poszczególnych zajęć i podaniem osób prowadzących szkolenia. Osobami prowadzącymi szkolenie będą specjaliści w danej dziedzinie stanowiącej temat szkolenia.

W programie szkolenia należy przewidzieć zajęcia praktyczne w zakresie właściwego i bezpiecznego użytkowania i konserwacji dostarczanych urządzeń.

Zakres merytoryczny oferowanego szkolenia powinien wynikać z wymagań przedstawionych w specyfikacjach technicznych urządzeń i obowiązujących przepisów.

### **5.3 Tabliczki informacyjne**

Urządzenia będą posiadały tabliczki znamionowe lub inny trwały opis, niezbędny do identyfikacji urządzenia. Wszystkie napisy na urządzeniach lub tabliczkach znamionowych, instrukcje, ostrzeżenia itp., niezbędne do identyfikacji urządzeń i ich bezpiecznej obsługi będą wykonane w języku polskim.

### **5.4 Szczegółowe warunki wykonania robót**

Szczegóły wykonania i zakres robót ujęto w projekcie wykonawczym, który stanowi integralną część niniejszej specyfikacji.

#### **5.4.1 Przewody wentylacyjno - klimatyzacyjne**

Wykonanie przewodów i kształtek z blach powinno odpowiadać wymaganiom normy PN-B-03434.

Przewody odciągowe z okapu wykonać w blachy stalowej kwasoodpornej.

Połączenia przewodów wentylacyjno - klimatyzacyjnych z blachy powinny odpowiadać wymaganiom normy PN-B-76002.

- Przewody wentylacyjne powinny być zamocowane do przegród budowlanych w odległościach umożliwiających szczelne wykonanie połączeń poprzecznych. W przypadku połączeń kołnierzowych odległość ta powinna wynosić co najmniej 100 mm.
- Przejścia przewodów przez przegrody budynku należy wykonać w otworach, których wymiary są od 50 do 100 mm większe od wymiarów zewnętrznych przewodów wentylacyjnych lub przewodów wentylacyjnych z izolacją. Przewody na całej grubości przegrody powinny być obłożone wełną mineralną lub innym materiałem elastycznym o podobnych właściwościach.
- Przejścia przewodów wentylacyjno- klimatyzacyjnych przez przegrody oddzielenia przeciwpożarowego powinny być wykonane w sposób nie obniżający odporność ogniową tych przegród.

**MODERNIZACJA KUCHNI WRAZ Z ZAPLECZEM SOCJALNYM  
ORAZ UTWORZENIE 1-go NOWEGO MIEJSCA W ODDZIALE IV MIEJSKIEGO ŻŁOBKA  
W PYSKOWICACH, UL.I.PADEREWSKIEGO 5 , PYSKOWICE**

- Izolacja cieplna przewodów wentylacyjno - klimatyzacyjnych powinna mieć szczelne połączenia wzdłużne i poprzeczne.
- Izolacja cieplna nie wyposażona przez producenta w warstwę chroniącą przed uszkodzeniami mechanicznymi oraz izolacje narażone na działanie czynników atmosferycznych powinny mieć odpowiednie zabezpieczenia, np. przez zastosowanie osłon na swojej zewnętrznej powierzchni.
- Materiał podpór i podwieszeń powinna charakteryzować odpowiednia odporność na korozję w miejscu zamontowania.
- Metoda podparcia lub podwieszenia przewodów wentylacyjnych powinna być odpowiednia do materiału konstrukcji budowlanej w miejscu zamocowania.
- Odległość między przewodami lub podwieszeniami powinna być ustalona z uwzględnieniem ich wytrzymałości i wytrzymałości przewodów wentylacyjnych tak aby ugięcie sieci przewodów wentylacyjnych nie wpływało na jej szczelność, właściwości aerodynamiczne i nienaruszalność konstrukcji.
- Zamocowania przewodów wentylacyjno - klimatyzacyjnych do konstrukcji budowlanej powinno przenosić obciążenia wynikające z ciężarów:
  - przewodów wentylacyjno - klimatyzacyjnych
  - materiału izolacyjnego;
  - elementów instalacji wentylacji i klimatyzacji nie zamocowanych niezależnie zamontowanych w sieci przewodów wentylacyjno - klimatyzacyjnych
  - elementów składowych podpór lub podwieszeń.
- Elementy zamocowania podpór lub podwieszeń do konstrukcji budowlanej powinny mieć współczynnik bezpieczeństwa równy co najmniej trzy w stosunku do obliczeniowego obciążenia.
- Pionowe elementy podwieszeń oraz poziome elementy podpór powinny mieć współczynnik bezpieczeństwa równy co najmniej 1,5 w odniesieniu do granicy plastyczności pod wpływem obliczeniowego obciążenia.
- Poziome elementy podwieszeń i podpór powinny mieć możliwość przeniesienia obliczeniowego obciążenia oraz być takiej konstrukcji, aby ugięcie między ich połączeniami z elementami pionowymi i dowolnym punktem elementu poziomego nie przekraczały 0,4 % odległości między zamocowaniami elementów pionowych.
- Połączenia między pionowymi i poziomymi elementami podwieszeń i podpór powinny mieć współczynnik bezpieczeństwa równy co najmniej 1,5 w odniesieniu do granicy plastyczności pod wpływem obliczeniowego obciążenia.
- W przypadkach, gdy jest wymagane, aby urządzenia i elementy w sieci przewodów wentylacyjnych mogły być zdemontowane lub wymienione, należy zapewnić niezależne ich zamocowanie do konstrukcji budynku.
- Podpory i podwieszenia w obrębie maszynowni oraz w odległości nie mniejszej niż 15 m od źródła drgań powinny być wykonane jako elastyczne z zastosowaniem podkładek z materiałów elastycznych lub wibroizolatorów.
- Kanały przechodzące przez dach należy zaopatrzyć w fartuch pierścieniowy lub prostokątny o szerokości ok. 200mm i połączyć go szczelnie z pokryciem dachu.
- Ścianki kanałów prostokątnych pod wpływem różnicy ciśnień w przewodzie i otoczeniu nie mogą się ugiąć więcej niż 2% długości boku. W celu zwiększenia sztywności ścianek należy stosować kopertowanie, przynitowanie lub przyspawanie punktowe profili usztywniających.
- Kanały wentylacyjne należy mocować na podwieszeniach lub podporach.
- Elementy regulacji przepływu powietrza należy montować na prostych odcinkach kanałów w odległości od kolan lub odgałęzień:
  - trzech średnic równoważnych - przepustnice jednopłaszczyznowe,
  - dwóch średnic równoważnych - przepustnice wielopłaszczyznowe o współbieżnym ruchu łopat,
  - jednej średnicy równoważnej - przepustnice wielopłaszczyznowe o przeciwbieżnym ruchu łopat.
  - Elementy regulacyjne powinny być łatwo dostępne dla obsługi. Mechanizmy napędu przepustnic powinny umożliwiać łatwą zmianę położenia łopat, w zakresie od pełnego otwarcia do pełnego zamknięcia. Wymagane jest zapewnienie możliwości stałego zablokowania dźwigni napędu w wybranym położeniu łopat oraz wyraźne oznaczenie położenia otwartego i zamkniętego przepustnicy.

**5.4.2 Otwory rewizyjne i możliwość czyszczenia instalacji wentylacji mechanicznej i klimatyzacji**

Czyszczenie instalacji powinno być zapewnione przez demontaż elementu składowego instalacji wentylacji lub przez zastosowanie otworów rewizyjnych w przewodach instalacji wentylacji.

Elementy usztywniające i inne elementy wyposażenia przewodów wentylacyjnych powinny być tak zamontowane, aby nie utrudniały czyszczenia przewodów.

Elementy usztywniające wewnątrz przewodów wentylacyjnych o przekroju prostokątnym powinny mieć opływowe kształty.

**MODERNIZACJA KUCHNI WRAZ Z ZAPLECZEM SOCJALNYM  
ORAZ UTWORZENIE 1-go NOWEGO MIEJSCA W ODDZIALE IV MIEJSKIEGO ŻŁOBKA  
W PYSKOWICACH, UL.I.PADEREWSKIEGO 5, PYSKOWICE**

Nie należy stosować wewnątrz przewodów wentylacyjnych i klimatyzacyjnych ostro zakończonych śrub lub innych elementów które mogą powodować zagrożenie dla zdrowia lub uszkodzenie urządzeń czyszczących.

Pokrywy i drzwi rewizyjne urządzeń wentylacyjnych powinny się łatwo otwierać.

W przypadku wykonania otworu rewizyjnego na końcu przewodu wentylacyjno - klimatyzacyjnego, jego wymiar powinien być równy wymiarom przekroju poprzecznego przewodu wentylacyjno - klimatyzacyjnego

W przypadku, gdy przewiduje się demontaż elementu instalacji wentylacji i klimatyzacji w celu umożliwienia czyszczenia, powstałe w ten sposób otwory powinny mieć przekrój kanału wentylacyjno - klimatyzacyjnego.

Należy zapewnić dostęp w celu czyszczenia do następujących, zamontowanych w przewodach wentylacyjnych urządzeń:

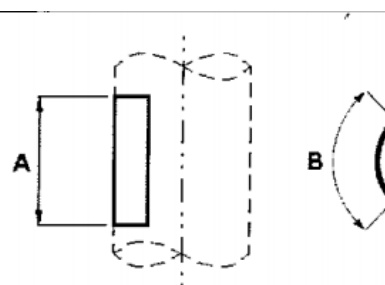
- przepustnice
- klapy pożarowe
- nagrzewnice
- tłumiki hałasu
- filtry
- wentylatory
- urządzenia do odzysku ciepła

Czyszczenie instalacji powinno być zapewnione przez zastosowanie otworów rewizyjnych w przewodach instalacji lub demontaż elementu składowego instalacji.

1. Otwory rewizyjne powinny umożliwiać oczyszczenie wewnętrznych powierzchni przewodów, a także urządzeń i elementów instalacji, jeśli konstrukcja tych urządzeń i elementów nie umożliwia ich oczyszczenia w inny sposób.
2. Wykonanie otworów rewizyjnych nie powinno obniżać wytrzymałości i szczelności przewodów, jak również własności cieplnych, akustycznych i przeciwpożarowych.
3. Elementy usztywniające i inne elementy wyposażenia przewodów powinny być tak zamontowane, aby nie utrudniały czyszczenia przewodów.
4. Elementy usztywniające wewnątrz przewodów o przekroju prostokątnym powinny mieć opływowe kształty, najlepiej o przekroju kołowym. Niedopuszczalne jest stosowanie taśm perforowanych lub innych elementów trudnych do czyszczenia.
5. Nie należy stosować wewnątrz przewodów ostro zakończonych śrub lub innych elementów, które mogą powodować zagrożenie dla zdrowia lub uszkodzenie urządzeń czyszczących.
6. Nie dopuszcza się ostrych krawędzi w otworach rewizyjnych, pokrywach otworów i drzwiach rewizyjnych.
7. Pokrywy otworów rewizyjnych i drzwi rewizyjne urządzeń powinny się łatwo otwierać.
8. W przewodach o przekroju kołowym o średnicy nominalnej mniejszej niż 200 mm należy stosować zdejmowane zaślepki lub trójniki z zaślepkami do czyszczenia. W przypadku przewodów o większych średnicach należy stosować trójniki o minimalnej średnicy 200 mm, lub otwory rewizyjne o wymiarach podanych w tabelicy 1.

**Tabela 1**

Średnica przewodu mm	Minimalne wymiary otworu rewizyjnego w ściance przewodu mm	
	A	B
$200 \leq d \leq 315$	300	100
$315 < d \leq 500$	400	200
$> 500$	500	400
<sup>1)</sup>	600	500



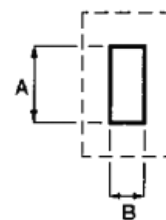
<sup>1)</sup> otwór rewizyjny jako właz, gdy czyszczenie związane jest z wejściem do wnętrza przewodu

9. W przewodach o przekroju prostokątnym należy wykonywać otwory rewizyjne o minimalnych wymiarach podanych w tabeli 2.

**Tabela 2**

**MODERNIZACJA KUCHNI WRAZ Z ZAPLECZEM SOCJALNYM  
ORAZ UTWORZENIE 1-go NOWEGO MIEJSCA W ODDZIALE IV MIEJSKIEGO ŻŁOBKA  
W PYSKOWICACH, UL.I.PADEREWSKIEGO 5 , PYSKOWICE**

Wymiar boku przewodu mm	Minimalne wymiary otworu rewizyjnego w ściance przewodu mm	
	A	B
$s^{1)}$		
$\leq 200$	300	100
$200 < s \leq 500$	400	200
$> 500$	500	400
$^{2)}$	600	500



<sup>1)</sup> wymiar boku przewodu, w którym wykonano otwór rewizyjny

<sup>2)</sup> otwór rewizyjny jako właz, gdy czyszczenie związane jest z wejściem do wnętrza przewodu

10.W przypadku wykonywania otworów rewizyjnych na końcu przewodu, ich wymiary powinny być równe wymiarom przekroju poprzecznego przewodu.

11.Jeżeli jeden lub oba wymiary przekroju poprzecznego przewodu są mniejsze niż minimalne wymiary otworu rewizyjnego określone w tabelicy 2, to otwór rewizyjny należy tak wykonać, aby jego krótsza krawędź była równoległa do krótszej krawędzi ścianki przewodu, w którym jest umieszczony.

12.W przypadku, gdy przewiduje się demontaż elementu instalacji w celu umożliwienia czyszczenia, powstałe w ten sposób otwory nie powinny być mniejsze niż określone w tablicach 1 i 2.

13.Należy zapewnić dostęp do otworów rewizyjnych w przewodach zamontowanych nad stropem podwieszonym.

14.Należy zapewnić dostęp w celu czyszczenia do następujących, zamontowanych w przewodach urządzeń:

- a. przepustnice (z dwóch stron);
- b. klapy pożarowe (z jednej strony);
- c. nagrzewnice i chłodnice (z dwóch stron);
- d. tłumiki hałasu o przekroju kołowym (z jednej strony);
- e. tłumiki hałasu o przekroju prostokątnym (z dwóch stron);
- f. filtry (z dwóch stron);
- g. wentylatory przewodowe (z dwóch stron);
- h. urządzenia do odzyskiwania ciepła (z dwóch stron);
- i. urządzenia do automatycznej regulacji strumienia przepływu (z dwóch stron).

Powyższe wymaganie nie dotyczy urządzeń, które można łatwo zdemontować w celu oczyszczenia (z wyjątkiem klap pożarowych, nagrzewnic i chłodnic).

15.Jeżeli projekt nie przewiduje inaczej, między otworami rewizyjnymi nie powinny być zamontowane więcej niż dwa kolana lub łuki o kącie większym niż 45 °, a w przewodach poziomych odległość między otworami rewizyjnymi nie powinna być większa niż 10 m. 4.2.4.17. W poziomych przewodach odprowadzających powietrze z okapów kuchni zawodowych należy stosować otwory rewizyjne w odstępach nie większych niż 6 m.

#### 5.4.3Wentylatory

Zakup oraz dostawę wentylatorów realizuje Wykonawca. W ramach prac należy przewidzieć ich rozładunek, zabezpieczenie ich na placu budowy a następnie montaż i rozruch;

Wszystkie wytyczne budowlane zostały wydane w oparciu o konkretne typy urządzeń. W przypadku zastosowania zamienników dobranych urządzeń Wykonawca we własnym zakresie musi dostosować wydane konstrukcje i otwory;

Zastosowanie innych urządzeń niż dobrane w projekcie wymaga każdorazowo zgody Inwestora;

Sposób zamocowania wentylatorów powinien zabezpieczać przed przenoszeniem ich drgań na konstrukcje budynku (przez stosowanie amortyzatorów) oraz na instalacje przez stosowanie łączników elastycznych.

Wymiary poprzeczne i kształt łączników elastycznych powinny być zgodne z wymiarami i kształtem otworów wentylatora.

Długość łączników elastycznych powinna wynosić 100 L 250 mm.

Łączniki elastyczne powinny być tak zamocowane, aby ich materiał zachowywał kształt łącznika podczas pracy wentylatora i jednocześnie aby drgania wentylatora nie były przenoszone na instalacje wentylacji.

Zasilanie elektryczne wentylatora powinno zapewnić prawidłowy kierunek obrotów.

Wentylatory powinny być dostarczone w stanie złożonym lub w podzespołach, jeśli mają być stosowane wentylatory z przekładniami. Wyjątek stanowią mogą wentylatory promieniowe dużych wydajności, które ze względów montażowych wymagają dzielonej obudowy.

Przed i po montażu wentylatorów należy dokonać ręcznej próby ruchu wirnika i stwierdzić, czy nie występuje zakleszczenie lub tarcie wirnika o obudowę, a także, czy szczelina między wirnikiem i obudową wentylatora jest jednakowa na całym obwodzie.

Przy bezpośrednim czerpaniu powietrza z atmosfery otwór wlotowy wentylatora powinien być zaopatrzony w lej

**MODERNIZACJA KUCHNI WRAZ Z ZAPLECZEM SOCJALNYM  
ORAZ UTWORZENIE 1-go NOWEGO MIEJSCA W ODDZIALE IV MIEJSKIEGO ŻŁOBKA  
W PYSKOWICACH, UL.I.PADEREWSKIEGO 5 , PYSKOWICE**

---

wlotowy z siatką ochronną.

W wentylatorach dwustrumieniowych otwory ssące powinny być zaopatrzone w siatki ochronne.

Wentylatory promieniowe zmontowane na zewnątrz budynku powinny mieć daszki ochronne nad silnikami elektrycznymi.

Przekładnie z paskami klinowymi powinny być wyposażone w osłony z blachy lub blachy i siatki, z możliwością łatwego demontażu.

#### **5.4.4 Centrale wentylacyjne**

Zakup oraz dostawę centrali wentylacyjnej realizuje Wykonawca;

W ramach prac należy przewidzieć ich rozładunek na placu budowy i zabezpieczenie;

Transport oraz montaż należy przeprowadzić zgodnie z DTR urządzenia;

Centrale podwieszane należy zamontować na konstrukcji stalowej podpartej do podłoża.

Centralę należy zabudować w sposób eliminujący maksymalnie przenoszenie drgań do konstrukcji budynku stosując gumowe przekładki;

Należy zadbać o dokładne wypoziomowanie.

Centrale należy bezwzględnie wyposażyć na wlotach powietrza świeżego i wywiewanego w przepustnice powietrzno – szczelne;

Wyposażenie wszystkich central w AKPiA realizuje wykonawca wentylacji i klimatyzacji;

Centralę należy wyposażyć w wyłączniki serwisowe.

Standard urządzeń wentylacyjnych:

Projektowane centrale w winne posiadać odpowiednie deklaracje zgodności, oraz certyfikaty na zgodność wykonania zgodnie z normą PN-EN 1886:2008 oraz DIN 1946-4:2008.

#### **CENTRALE MUSZĄ SPEŁNIAĆ ROZPORZĄDZENIE KE1253/2014, oraz ERP2018, klasa EE min A+**

Centrale wentylacyjne powinny być wyposażone w elastyczne elementy o długości L wynoszącej 100 L 250 mm zamontowane między ich króćcami wlotowymi i wylotowymi a siecią przewodów.

Centrale wentylacyjne na powietrzu zewnętrznym powinny być wyposażone w przepustnice umożliwiające odcięcie dopływu powietrza zewnętrznego po wyłączeniu centrali.

W przypadku zastosowania zablokowanych urządzeń wentylacyjnych, obejmujących czerpnię i wyrzutnię powietrza, należy zapewnić skuteczny rozdział strumienia powietrza świeżego od wywiewanego z urządzenia wentylacyjnego.

#### **5.4.5 Nawiewniki, wywiewniki, okapy**

Zakup oraz dostawę wentylatorów realizuje Wykonawca. W ramach prac należy przewidzieć ich rozładunek, zabezpieczenie ich na placu budowy a następnie montaż i rozruch;

Wszystkie wytyczne budowlane zostały wydane w oparciu o konkretne typy urządzeń. W przypadku zastosowania zamienników dobranych urządzeń Wykonawca we własnym zakresie musi dostosować wydane konstrukcje i otwory;

Zastosowanie innych urządzeń niż dobrane w projekcie wymaga każdorazowo zgody Inwestora;

Sposób zamocowania wentylatorów powinien zabezpieczać przed przenoszeniem ich drgań na konstrukcję budynku (przez stosowanie fundamentów, płyt amortyzacyjnych, amortyzatorów sprężynowych, amortyzatorów gumowych itp.) oraz na instalacje przez stosowanie łączników elastycznych;

Elementy ruchome nawiewników i wywiewników powinny być osadzone bez luzów, ale z możliwością ich przestawiania. Położenie ustalone powinno być utrzymywane w sposób trwały.

Nawiewników nie powinno się umieszczać w pobliżu przeszkód (elementy konstrukcji budynku, podwieszane lampy) mających zakłócający wpływ na kształt i zasięg strumienia powietrza.

Nawiewniki i wywiewniki powinny być połączone z przewodem w sposób trwały i szczelny.

Przewód łączący sieć przewodów z nawiewnikiem lub wywiewnikiem należy prowadzić jak najkrótszą trasą, bez zbędnych łuków i ostrych zmian kierunków.

W przypadku łączenia nawiewników lub wywiewników z siecią przewodów za pomocą przewodów elastycznych nie należy zgniatać tych przewodów i stosować dłuższych niż 4 m.

Sposób zamocowania nawiewników i wywiewników powinien zapewnić dogodną obsługę, konserwację oraz wymianę jego elementów bez uszkodzenia elementów przegrody.

Nawiewniki i wywiewniki powinny być zabezpieczone folią podczas "brudnych" prac budowlanych.

Nawiewniki i wywiewniki z elementami regulacyjnymi powinny być zamontowane w pozycji całkowicie otwartej.

Okapy zamontowane możliwie nisko urządzeniem z zachowaniem przepisów BHP.

#### **5.4.6 Przepustnice**

Przepustnice do regulacji wstępnej i zamykające, nastawiane ręcznie, powinny być wyposażone w elementy umożliwiające trwałe zablokowanie dźwigni napędu w wybranym położeniu. Mechanizm napędu przepustnic nie powinien mieć nadmiernych luzów powodujących powstawanie drgań i hałasu w czasie pracy instalacji.

Mechanizm napędu przepustnic powinien umożliwiać łatwą zmianę położenia łopatek w pełnym zakresie regulacji.

**MODERNIZACJA KUCHNI WRAZ Z ZAPLECZEM SOCJALNYM  
ORAZ UTWORZENIE 1-go NOWEGO MIEJSCA W ODDZIALE IV MIEJSKIEGO ŻŁOBKA  
W PYSKOWICACH, UL.I.PADEREWSKIEGO 5 , PYSKOWICE**

---

Przepustnice powinny mieć wyraźne oznaczenie położenia otwartego i zamkniętego.

Szczelność przepustnicy zamykającej w pozycji zamkniętej powinna odpowiadać co najmniej klasie 1 wg klasyfikacji podanej w PN-EN 1751.

Szczelność obudowy przepustnic powinien odpowiadać co najmniej klasie A wg klasyfikacji podanej w PN-EN 1751.

#### **5.4.7 Tłumiki hałasu**

Tłumiki powinny być połączone z przewodami wentylacyjnymi w pozycji zgodnej z oznakowaniem kierunku przepływu.

Sieć przewodów należy łączyć z tłumikami za pomocą łagodnych kształtek przejściowych.

Tłumiki powinny być połączone z przewodami wentylacyjnymi w pozycji zgodnej

z oznakowaniem zawierającym:

- kierunek przepływu powietrza,
- wersje usytuowania tłumika w instalacji (np. góra);

Sieć przewodów należy łączyć z tłumikiem za pomocą łagodnych kształtek przejściowych.

#### **5.4.8 Kanały oraz kształtki wentylacyjne**

Kanały wentylacyjne wykonać z ocynkowanej blachy stalowej;

Odciąg z okapu wykonać ze stali nierdzewnej kwasoodpornej

Powierzchnie przewodów powinny być gładkie, bez załamań i wgnieceń. Materiał

powinien być jednorodny, bez wżerów, wad walcowniczych itp. Powierzchnie pokryć ochronnych nie powinny mieć ubytków, pęknięć i tym podobnych wad;

Wymiary przewodów o przekroju prostokątnym i kołowym powinny odpowiadać wymaganiom norm PN-EN 1505 i PN-EN 1506;

Szczelność przewodów wentylacyjnych powinna odpowiadać wymaganiom normy PN-B-76001;

Wykonanie przewodów prostych i kształtek z blachy powinno odpowiadać wymaganiom normy PN-B-03434;

Połączenia przewodów wentylacyjnych z blachy powinny odpowiadać wymaganiom normy PN-B-76002

### **6. KONTROLA JAKOŚCI ROBÓT**

Ogólne zasady kontroli jakości robót podano w ST-00 "Wymagania ogólne"

Kontroli jakości wykonanych robót należy dokonać poprzez porównanie wykonania robót w szczególności z

Dokumentacją Projektową oraz zgodnością z warunkami technicznymi.

Należy przeprowadzić następujące badania:

- zgodności z Dokumentacją Projektową
- dostosowania montażu do wszystkich ewentualnych zmian wprowadzonych w trakcie wykonywania robót budowlanych obiektów, które będą wyposażane ,
- jakości maszyn i urządzeń oraz materiałów zgodnie z wymaganiami norm,
- prawidłowego ustawienia oraz mocowania urządzeń,
- prawidłowego wykonania podłączeń do instalacji,
- badania podstawowych parametrów użytkowych urządzeń wskazanych przez Inżyniera, np.:
- wydatków i sprzętu wentylatorów,
- prędkość przepływu w przewodach wentylacyjnych,
- parametrów elektrycznych (prądów, zerowania, i in.)
- działanie detekcji gazów
- ułożenia instalacji wentylacji:
- rzędnych względnych ułożenia przewodu,
- odchylenia osi przewodu,
- odchylenia spadku,
- zmiany kierunków przewodów,
- zabezpieczenia przewodu przed zamarzaniem,
- zabezpieczenia przed korozją części metalowych,
- kontrola połączeń przewodów,
- badania szczelności przewodów i armatury,
- kompletność Dokumentacji Powykonawczej

#### **6.1. System zapewnienia jakości.**

Do obowiązków Wykonawcy należy opracowanie i przedstawienie do aprobaty Inspektora nadzoru Programu Zapewnienia Jakości, w którym przedstawi on zamierzony sposób wykonywania robót, możliwości techniczne, kadrowe i organizacyjne gwarantujące wykonanie robót zgodnie z dokumentacją projektową, umową oraz poleceniami i ustaleniami przekazanymi przez Inspektora nadzoru.

Program zapewnienia jakości będzie zawierać:

##### **a) część ogólną opisującą:**

**MODERNIZACJA KUCHNI WRAZ Z ZAPLECZEM SOCJALNYM  
ORAZ UTWORZENIE 1-go NOWEGO MIEJSCA W ODDZIALE IV MIEJSKIEGO ŻŁOBKA  
W PYSKOWICACH, UL.I.PADEREWSKIEGO 5 , PYSKOWICE**

---

- ◆ organizację wykonania robót, w tym terminy i sposób prowadzenia robót,
  - ◆ organizację ruchu na budowie wraz z oznakowaniem robót,
  - ◆ bhp,
  - ◆ wykaz zespołów roboczych, ich kwalifikacje i przygotowanie praktyczne,
  - ◆ wykaz osób odpowiedzialnych za jakość i terminowość wykonania poszczególnych elementów robót,
  - ◆ system (sposób i procedurę) proponowanej kontroli i sterowania jakością wykonywanych robót,
  - ◆ wyposażenie w sprzęt oraz urządzenia do pomiarów i kontroli;
- b) część szczegółową opisującą dla każdego asortymentu robót:**
- ◆ wykaz maszyn i urządzeń stosowanych na budowie z ich parametrami technicznymi oraz wyposażeniem w mechanizmy do sterowania i urządzenia pomiarowo-kontrolne,
  - ◆ sposób zabezpieczenia i ochrony ładunków przed utratą ich właściwości w czasie transportu,
  - ◆ sposób postępowania z materiałami i robotami nie odpowiadającymi wymaganiom.

#### **6.2. Zasady kontroli jakości robót.**

Celem kontroli będzie takie sterowanie ich przygotowaniem i wykonaniem, aby osiągnąć założoną jakość robót.

Wykonawca jest odpowiedzialny za pełną kontrolę robót i jakości materiałów. Wykonawca zapewni odpowiedni system kontroli, włączając personel, sprzęt, zaopatrzenie i wszystkie urządzenia niezbędne do badań materiałów i robót.

Przed zatwierdzeniem systemu kontroli Inspektor nadzoru może zażądać od Wykonawcy przeprowadzenia badań w celu zademonstrowania, że poziom ich wykonywania jest zadowalający.

Minimalne wymagania, co do zakresu badań i ich częstotliwość są określone w dokumentacji, normach i wytycznych. W przypadku, gdy nie zostały one tam określone, Inspektor nadzoru ustali, jaki zakres kontroli jest konieczny, aby zapewnić wykonanie robót zgodnie z umową.

Wykonawca dostarczy Inspektorowi nadzoru świadectwa, że wszystkie stosowane urządzenia i sprzęt badawczy posiadają ważną legalizację, zostały prawidłowo wykalibrowane i odpowiadają wymaganiom norm określających procedury badań. Wszelkie koszty związane z organizowaniem i prowadzeniem badań materiałów ponosi Wykonawca.

#### **6.3. Badania i pomiary.**

Wszystkie badania i pomiary będą przeprowadzone zgodnie z wymaganiami norm.

W przypadku, gdy normy nie obejmują jakiegokolwiek badania wymaganego w dokumentacji, stosować można wytyczne krajowe albo inne procedury, zaakceptowane przez Inspektora nadzoru.

Przed przystąpieniem do pomiarów lub badań, Wykonawca powiadomi Inspektora nadzoru o rodzaju, miejscu i terminie pomiaru lub badania. Po wykonaniu pomiaru lub badania, Wykonawca przedstawi na piśmie ich wyniki do akceptacji Inspektora nadzoru.

Przed rozpoczęciem kontroli działania instalacji wentylacji i klimatyzacji należy wykonać następujące prace wstępne:

- Próbny ruch całej instalacji wentylacji i klimatyzacji w warunkach różnych obciążeń (72 godziny);
- Regulacja strumienia i rozprowadzenia powietrza z uwzględnieniem specjalnych warunków eksploatacyjnych;
- Nastawienie przepustnic regulacyjnych w przewodach wentylacyjno – klimatyzacyjnych
- Określenie strumienia powietrza na każdym nawiewniku i wywiewniku, jeśli to konieczne, ustawienie kierunku przepływu powietrza z nawiewników;
- Nastawienie i sprawdzenie urządzeń zabezpieczających;
- Nastawienie elementów zasilania elektrycznego zgodnie z wymaganiami projektowymi;
- Przedłożenie protokołów z wszystkich pomiarów wykonanych w czasie regulacji wstępnej;
- Przeszkolenie służb eksploatacyjnych, jeśli istnieją.

Kontrola działania wentylatorów i innych centralnych urządzeń wentylacyjno - klimatyzacyjnych

- Kierunek obrotów wentylatorów;
- Regulacja prędkości obrotowej lub inny sposób regulacji wydajności wentylatora;
- Działanie wyłącznika;
- Włączanie i wyłączanie regulacji oraz układu regulacji przepustnic;
- Działanie i kierunek regulacji urządzeń regulacyjnych;
- Elementy zabezpieczające silników napędzających.

Kontrola działania filtrów powietrza

- Wskazania różnicy ciśnienia i monitorowanie.

Kontrola działania elementów regulacyjnych i szaf sterowniczych

- Wyrównanie sprawdzenie działania regulacji automatycznej i blokad w różnych warunkach eksploatacyjnych przy różnych wartościach zadanych regulatorów, a w szczególności:
- Wartości zadanej temperatury wewnętrznej;

**MODERNIZACJA KUCHNI WRAZ Z ZAPLECZEM SOCJALNYM  
ORAZ UTWORZENIE 1-go NOWEGO MIEJSCA W ODDZIALE IV MIEJSKIEGO ŻŁOBKA  
W PYSKOWICACH, UL.I.PADEREWSKIEGO 5 , PYSKOWICE**

---

- Wartości zadanej temperatury zewnętrznej;
- Działania włącznika rozruchowego;

Zakres ilościowy

- Zakres ilościowy kontroli działania i pomiarów kontrolnych należy ustalić z Inwestorem, a jeżeli nie ma specjalnych wymagań należy stosować poziom A (WTWiO – instalacje wentylacyjne i klimatyzacyjne COBRTI INSTAL 09.2002 r.).

Procedura pomiarów

Pomiary powinny być wykonywane przez osoby posiadające odpowiednią wiedzę i doświadczenie.

Przed rozpoczęciem pomiarów kontrolnych należy określić położenie punktów pomiarowych, uzgodnić metody pomiarów i rodzaje przyrządów pomiarowych.

Tolerancja mierzonych wartości:

- Strumień objętości powietrza w pomieszczeniu  $\pm 20 \%$ ;
- Strumień objętości powietrza w całej instalacji  $\pm 15 \%$ ;
- Temperatura powietrza nawiewanego  $\pm 2 \text{ }^\circ\text{C}$ ;
- Temperatura powietrza w strefie przebywania ludzi  $\pm 1,5 \text{ }^\circ\text{C}$ ;
- Poziom dźwięku A w pomieszczeniu  $\pm 3 \text{ dB(A)}$ .

#### **6.4. Raporty z badań.**

Wykonawca będzie przekazywać Inspektorowi nadzoru kopie raportów z wynikami badań jak najszybciej, nie później jednak niż w terminie określonym w Programie Zapewnienia Jakości.

Wyniki badań (kopie) będą przekazywane Inspektorowi nadzoru na formularzach według dostarczonego przez niego wzoru lub innych, przez niego zaakceptowanych.

#### **6.5. Opłaty za badania.**

Za zorganizowanie i przeprowadzenie kontroli materiałów i robót, włączając w to pobieranie próbek, badania i kontrolę, Wykonawca nie może żądać dodatkowych opłat. Są one w kalkulowane w koszty poszczególnych robót.

- Badania powadzone przez Inspektora nadzoru.

Inspektor nadzoru, po uprzedniej weryfikacji systemu kontroli robót prowadzonego przez Wykonawcę, będzie oceniać zgodność materiałów i robót z wymaganiami dokumentacji na podstawie wyników badań dostarczonych przez Wykonawcę.

Inspektor nadzoru może pobierać próbki materiałów i prowadzić badania niezależnie od Wykonawcy, na swój koszt. Jeżeli wyniki tych badań wykażą, że raporty Wykonawcy są niewiarygodne, to Inspektor nadzoru poleci Wykonawcy lub zleci niezależnemu laboratorium przeprowadzenie powtórnych lub dodatkowych badań, albo oprze się wyłącznie na własnych badaniach, przy ocenie zgodności materiałów i robót z dokumentacją projektową. Koszty dodatkowych badań poniesione zostaną przez Wykonawcę.

- Stałe punkty kontroli.

Wykonawca poinformuje Inspektora nadzoru na piśmie o dacie zakończenia wszystkich etapów budowy. Proponuje się minimalne okresy zawiadamiania jeden tydzień, dla wszystkich rodzajów robót, przy czym umowa może tę propozycję zweryfikować inaczej.

Inspektor nadzoru może żądać ustalenia wybranych punktów przeprowadzenia kontroli jako punktów zatrzymania. Po zatwierdzeniu tych punktów Wykonawca będzie mógł kontynuować prace.

- Certyfikaty i deklaracje.

Inspektor nadzoru może dopuścić do użycia tylko te urządzenia i materiały, które posiadają:

1. certyfikat na znak bezpieczeństwa wykazujący, że zapewniono zgodność z kryteriami technicznymi określonymi na podstawie Polskich Norm, Aprobatach Technicznych oraz właściwych przepisów i dokumentów technicznych;
2. deklarację zgodności lub Certyfikat zgodności z Polską Normą, a jeżeli nie ma określić w PN to zgodności z Normą ISO;
3. lub deklarację na aprobatę techniczną w przypadku wyrobów, dla których nie ustanowiono Polskiej Normy, jeżeli nie są objęte certyfikacją określoną w punkcie 1.

oraz te urządzenia i materiały, które spełniają wymogi dokumentacji.

W przypadku materiałów, dla których w/w dokumenty są wymagane przez dokumentację, każda partia dostarczona do robót będzie posiadać te dokumenty, określające w sposób jednoznaczny jej cechy.

Produkty przemysłowe muszą posiadać w/w dokumenty wydane przez Producenta, a w razie potrzeby poparte wynikami badań wykonanych przez niego. Kopie wyników tych badań będą dostarczone przez Wykonawcę Inspektorowi nadzoru. Jakikolwiek urządzenia i materiały, które nie spełniają tych wymagań, będą odrzucone.

**MODERNIZACJA KUCHNI WRAZ Z ZAPLECZEM SOCJALNYM  
ORAZ UTWORZENIE 1-go NOWEGO MIEJSCA W ODDZIALE IV MIEJSKIEGO ŻŁOBKA  
W PYSKOWICACH, UL.I.PADEREWSKIEGO 5 , PYSKOWICE**

---

## **7. OBMIAR ROBÓT**

Ilości robót i materiałów niezbędnych do wykonania zadania należy określić na podstawie norm zawartych w odpowiednich Katalogach Nakładów Rzeczowych.

Jednostkami obmiarowymi są:

demontaże - kg

kanały wentylacyjne – m<sup>2</sup>

urządzenia wentylacyjne i klimatyzacyjne – szt.

## **8. ODBIÓR ROBÓT.**

### **8.1. Rodzaje odbioru robót.**

W zależności od ustaleń umownych, roboty podlegają następującym etapom odbioru:

- a) odbiorowi robót zanikających i ulegających zakryciu;
- b) odbiorowi częściowemu;
- c) odbiorowi końcowemu;
- d) odbiorowi pogwarancyjnemu.

### **8.2. Odbiór robót zanikających i ulegających zakryciu.**

Odbiór robót zanikających i ulegających zakryciu polega na finalnej ocenie ilości i jakości wykonywanych robót, które w dalszym procesie realizacji ulegną zakryciu. Odbiór robót zanikających i ulegających zakryciu będzie dokonany zgodnie z dokumentacją w etapach.

Odbioru robót dokonuje Inspektor nadzoru.

Gotowość danej części robót do odbioru zgłasza Wykonawca wpisem do Dziennika Budowy, z jednoczesnym powiadomieniem Inspektora nadzoru. Odbiór będzie przeprowadzony niezwłocznie, nie później jednak niż w ciągu trzech dni roboczych od daty zgłoszenia wpisem do dziennika budowy i powiadomienia o tym fakcie Inspektora nadzoru.

Jakość i ilość robót ulegających zakryciu ocenia Inspektor nadzoru na podstawie dokumentów zatwierdzających komplet wyników badań laboratoryjnych i w oparciu o przeprowadzone pomiary, w konfrontacji z dokumentacją projektową, umową i uprzednimi ustaleniami.

### **8.3. Odbiór częściowy.**

Odbiór częściowy polega na ocenie ilości i jakości wykonanych części robót. Odbioru częściowego robót dokonuje się według zasad, jak przy odbiorze końcowym. Odbioru dokonuje Inspektor nadzoru.

### **8.4. Odbiór ostateczny robót.**

Podstawowym dokumentem do dokonania odbioru końcowego robót jest protokół odbioru ostatecznego robót sporządzony wg wzoru ustalonego przez Zamawiającego.

Do odbioru ostatecznego Wykonawca jest zobowiązany przygotować następujące dokumenty:

- ◆ dokumentację projektową podstawową z naniesionymi zmianami oraz dodatkową, jeśli została sporządzona w trakcie realizacji umowy;
- ◆ uwagi i zalecenia Inspektora nadzoru, zwłaszcza przy odbiorze robót zanikających i ulegających zakryciu;
- ◆ recepty i ustalenia technologiczne;
- ◆ Dzienniki Budowy (oryginały);
- ◆ wyniki pomiarów kontrolnych oraz badań i oznaczeń laboratoryjnych, zgodnie z dokumentacją i ewentualnie Programem Zapewnienia Jakości;
- ◆ deklaracje zgodności lub certyfikaty zgodności wbudowanych materiałów zgodnie z dokumentacją i ewentualnie Programem Zapewnienia Jakości;
- ◆ atesty jakościowe wbudowanych materiałów i zainstalowanych urządzeń oraz Aprobaty Techniczne;
- ◆ opinię technologiczną sporządzoną na podstawie wszystkich wyników badań i pomiarów załączonych do dokumentów odbioru, wykonanych zgodnie z dokumentacją i Programem Zapewnienia Jakości;
- ◆ sprawozdanie techniczne;
- ◆ inne dokumenty wymagane przez Zamawiającego.  
Sprawozdanie techniczne będzie zawierać:
- ◆ zakres i lokalizację wykonywanych robót;
- ◆ wykaz wprowadzonych zmian w stosunku do dokumentacji Projektowej przekazanej przez Zamawiającego wraz z uzyskaną zgodą Projektanta i Użytkownika na te zmiany, ewentualnie wraz z dodatkowymi Uzgodnieniami;
- ◆ uwagi dotyczące warunków realizacji robót;
- ◆ datę rozpoczęcia i zakończenia robót.
- ◆

**MODERNIZACJA KUCHNI WRAZ Z ZAPLECZEM SOCJALNYM  
ORAZ UTWORZENIE 1-go NOWEGO MIEJSCA W ODDZIALE IV MIEJSKIEGO ŻŁOBKA  
W PYSKOWICACH, UL.I.PADEREWSKIEGO 5 , PYSKOWICE**

---

#### **8.5. Odbiór pogwarancyjny.**

Odbiór pogwarancyjny polega na ocenie wykonanych robót związanych z usunięciem wad stwierdzonych przy odbiorze ostatecznym i zaistniałych w okresie gwarancyjnym. Odbiór pogwarancyjny będzie dokonany na podstawie oceny wizualnej obiektu z uwzględnieniem zasad opisanych w punkcie 7.4. „Odbiór końcowy robót”.

#### **9. PODSTAWA PŁATNOŚCI**

Płaci się za roboty wykonane w jednostkach podanych w p. 7.

Cena jednostkowa obejmuje rozbiórkę wskazanych w SST i przedmiarze robot elementów.

#### **10. PRZEPISY ZWIĄZANE**

**PN-B-01411:1999** Wentylacja i klimatyzacja. Terminologia

**PN-76/B-03420** Wentylacja i klimatyzacja. Parametry obliczeniowe powietrza zewnętrznego

**PN-78/B-03421** Wentylacja i klimatyzacja. Parametry obliczeniowe powietrza wewnętrznego w pomieszczeniach przeznaczonych do stałego przebywania ludzi

**PN-83/B-03430** Wentylacja w budynkach mieszkalnych zamieszkania zbiorowego i użyteczności publicznej. Wymagania

**PN-83/B-03430/Az3:2000** Wentylacja w budynkach mieszkalnych zamieszkania zbiorowego i użyteczności publicznej. Wymagania (Zmiana Az3)

**PN-73/B-03431** Wentylacja mechaniczna w budownictwie. Wymagania

**PN-B-03434:1999** Wentylacja. Przewody wentylacyjne. Podstawowe wymagania i badania

**PN-89/B-10425** Przewody dymowe spalinowe i wentylacyjne murowane z cegły. Wymagania techniczne i badania przy odbiorze

**PN-B-76001:1996** Wentylacja. Przewody wentylacyjne. Szczelność. Wymagania i badania

**PN-B-76002:1996** Wentylacja. Połączenia urządzeń, przewodów i kształtek wentylacyjnych blaszanych

**PN-EN 779+AC:1998** Przeciwpylowe filtry powietrza do wentylacji ogólnej. Wymagania, badania, oznaczanie

**PN-EN 1505:2001** Wentylacja budynków. Przewody proste i kształtki wentylacyjne z blachy o przekroju prostokątnym. Wymiary

**PN-EN 1506:2001** Wentylacja budynków. Przewody proste i kształtki wentylacyjne z blachy o przekroju kołowym. Wymiary

**PN-EN 1886:2001** Wentylacja budynków. Centrale wentylacyjne i klimatyzacyjne. Właściwości mechaniczne

**PN-EN 12220:2001** Wentylacja budynków. Sieć przewodów. Wymiary kołnierzy o przekroju kołowym do wentylacji ogólnej

**PN-ISO 5221:1994** Rozprowadzanie i rozdział powietrza. Metody pomiaru przepływu strumienia powietrza w przewodzie

**PN-EN 1751:2002** Wentylacja budynków. Urządzenia wentylacyjne końcowe. Badania aerodynamiczne przepustnic regulacyjnych i zamykających

**PN-EN 12238:2002 (U)** Wentylacja budynków. Elementy końcowe. Badania aerodynamiczne i wzorcowanie w zakresie zastosowań strumieniowego przepływu powietrza

**PN-EN 12239:2002 (U)** Wentylacja budynków. Elementy końcowe. Badania aerodynamiczne i wzorcowanie w zakresie zastosowań wyporowego przepływu powietrza

**PN-EN 12589:2002 (U)** Wentylacja w budynkach. Nawiewniki i wywiewniki. Badania aerodynamiczne i wzorcowanie urządzeń wentylacyjnych końcowych o stałym i zmiennym strumieniu powietrza

**PN-EN 12599:2002** Wentylacja budynków. Procedury badań i metody pomiarowe dotyczące odbioru wykonanych instalacji wentylacji i klimatyzacji

**PN-EN 13030:2002 (U)** Wentylacja w budynkach. Elementy końcowe. Badanie właściwości krat żaluzjowych w warunkach symulowanego deszczu

**PN-EN 13180:2002 (U)** Wentylacja w budynkach. Sieć przewodów. Wymiary i wymagania mechaniczne dotyczące przewodów elastycznych

**PN-EN 13181:2002 (U)** Wentylacja budynków. Elementy końcowe. Badanie właściwości krat żaluzjowych w warunkach symulowanego piasku

**PN-EN 13182:2002 (U)** Wentylacja w budynkach. Wymagania dotyczące przyrządów do pomiaru prędkości powietrza w wentylowanych pomieszczeniach

**PN-EN 13264:2002** Wentylacja budynków. Nawiewniki i wywiewniki podłogowe. Badania do klasyfikacji konstrukcyjnej

#### **UWAGA**

Nie wymienienie tytułu jakiegokolwiek dziedziny, grupy, podgrupy czy normy, nie zwalnia wykonawcy od obowiązku stosowania wymogów określonych prawem polskim.

**MODERNIZACJA KUCHNI WRAZ Z ZAPLECZEM SOCJALNYM  
ORAZ UTWORZENIE 1-go NOWEGO MIEJSCA W ODDZIALE IV MIEJSKIEGO ŻŁOBKA  
W PYSKOWICACH, UL.I.PADEREWSKIEGO 5 , PYSKOWICE**

---

Przywołanie przepisu, który został znowelizowany obliguje wykonawcę od stosowania jego aktualnej treści.

"Wymienione w dokumentacji normy służą do opisanania:

- Podstawy wykonania dokumentacji

- Wymagań określonych w przepisach, w tym techniczno-budowlanych i przeciwpożarowych.

Zastosowane materiały budowlane jak i cały obiekt budowlany muszą spełniać wymagania określone w ROZPORZĄDZENIU PARLAMENTU EUROPEJSKIEGO I RADY (UE) NR 305/2011 z dnia 9 marca 2011 r. ustanawiającym zharmonizowane warunki wprowadzania do obrotu wyrobów budowlanych i uchylające dyrektywę Rady 89/106/EWG

Zgodnie z art.30 Ustawy Prawo zamówień publicznych, Zamawiający dopuszcza rozwiązania równoważne opisanym przy pomocy przywołanych norm, z tym że Wykonawca jest obowiązany wykazać, że oferowane przez niego roboty budowlane i stosowane materiały spełniają wymagania określone przez Zamawiającego."